

УДК 595.773.4

© 1992 г. А.И. ШАТАЛКИН

НОВЫЕ ВИДЫ ЛАУКСАНИИД (DIPTERA, LAUXANIIDAE)
ИЗ ПРИАМУРЬЯ И ДАЛЬНЕГО ВОСТОКА

Приведены описания девяти новых видов мух из семейства Lauxaniidae с территории Приамурья и Дальнего Востока: *Noeetomima aberrans* sp. n., *N. fulgens* sp. n., *Sapromyza carinatula* sp. n., *Minettia eoa* sp. n., *M. gemmata* sp. n., *M. gemina* sp. n., *M. kunashirica* sp. n., *M. tenebrica* sp. n., *Homoneura fulgida* sp. n.

Лауксанииды — мелкие, характерного облика мухи преимущественно желтой окраски. Встречаются, часто в большом числе, в траве и на листьях кустарников. Сведения по видовому составу нашей страны фрагментарны. Ниже мы представляем результаты обработки материалов, собранных в разное время в Приамурье и на Дальнем Востоке. Голотипы новых видов хранятся в коллекции Зоологического музея МГУ, часть паратипов — в коллекции ЗИН РАН, Санкт-Петербург.

Род *Noeetomima* Enderlein

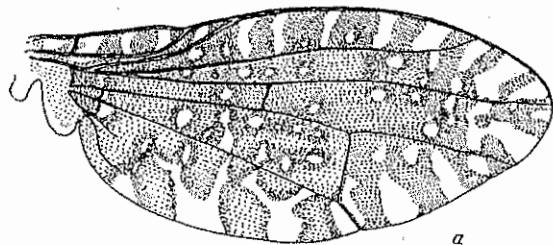
Род *Noeetomima* известен по четырем видам, описанным из Китая (*N. radiata* Enderlein, 1937), Непала (*N. nepalensis* Stuckenberg, 1971), Тайланда (*N. thaiensis* Sasakawa, 1987) и Австралии (*N. parva* Stuckenberg, 1971). Виды характеризуются уникальным рисунком крыла, напоминающим таковой пестрокрылок рода *Noeeta* R.-D. (отсюда и название рассматриваемого рода). Сходство с *Noeeta* усматривается, в частности, в системе расположенных веером темных узких лучей в апикальной части крыла.

С территории нашей страны род ранее не отмечался. Среди дальневосточных сборов лауксаниид мы обнаружили три вида *Noeetomima*, два из которых оказались новыми для науки. Ниже приведены описания этих видов, а также сведения о точках сбора *N. radiata*.

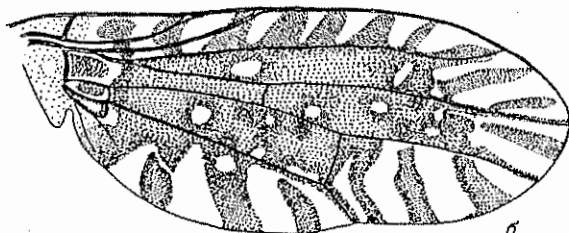
Noeetomima aberrans Shatalkin, sp. n.

М а т е р и а л. Голотип ♀, Курильские о-ва, Кунашир, окрестности вулкана Менделеева, 6.VII 1985 (Чуркин). Паратипы: 5 ♀♀, там же, 28.VI — 29.VII 1985 (Чуркин).

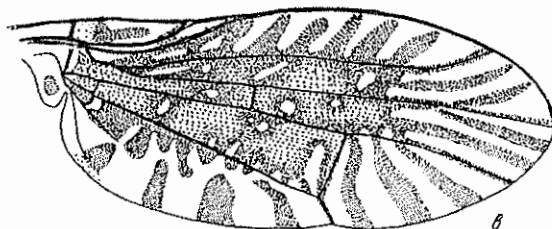
О п и с а н и е. Самка. Голова желтовато-бурая. Лоб в задней половине темно-серый, впереди желтоватый. Имеется пара коричневых узких полос, идущих сначала параллельно от основания усиков к глазковому треугольнику и далее плавно поворачивающихся кнаружи в сторону *VI*, не доходя которых они и заканчиваются. Лоб в местах прикрепления *or* с почти черными точковидными пятнами. Последние (в числе двух с каждой стороны лба) могут сливаться, образуя вторую пару полос. Лицо со слабым коричневатым пятном выше



a



b



c

Рис. 1. Крыло: a — *Noetomina aberrans* sp. n., б — *N. fulgens* sp. n., в: — *N. radiata* End.

рта и с затемнением под усиками. Скулы с тремя парами коричневых пятен: одной — между основанием усиков и глазами, другой — расположенный чуть ниже и третьей — между краями рта и глазами. Затылок и щеки (за исключением узкой области около глаз) темно-серые. Усики буровато-желтые, базальные членики сероватые. 3-й членик усиков в 1,3 раза длиннее своей ширины. Ариста черно-бурая, ее оперение меньше толщины расширенной базальной части. Лоб несколько выдается вперед, в силу чего высота и ширина лба практически равны. Глаза округлые. Щеки чуть меньше $1/3$ высоты глаз. Хоботок желтоватый; щупики бурые, более темные к вершине.

Грудь в плотном сером опылении с четкими коричневыми метками: 1) пятнами вокруг основания каждой крупной щетинки, причем пятна вокруг передних *dc* и *ac* не отличаются по величине от соответствующих пятен задних щетинок; 2) парой узких полос на среднеспинке, идущих назад до передних *ac* и далее возобновляющихся между второй и третьей *ac*; 3) парой широких, но коротких полос, идущих от задних *dc* и *ac* к щитку; 4) парой рядов пятен, расположенных латеральнее *dc*; 5) полосой, идущей по нотоплеврам, прерывающейся перед основанием крыльев; 6) окаймлением вокруг плечевых бугорков и основания крыльев; 7) мезоплевры с широким (иногда разделенным на два) пятном в верхней половине и с меньшим по размеру в нижней части; 8) стерноплевры коричневатые с парой серых параллельно расположенных полос по верхнему краю и немного ниже; птероплевры под основанием крыльев коричневатые, ниже серые; гипоплевры коричневатые. Щиток серый с парой крупных (иногда сливающихся на вершине) коричнева-

тых пятен. Метанотум темно-бурый с заметным блеском. Ноги желтые. Передние бедра в основной 2/3 буроватые. Средние и задние бедра, исключая вершины, коричневато-черные. Задние голени, немного отступя от основания, с буроватым размазанным кольцом. Крылья с характерным коричневым рисунком (рис. 1, а). Жужжальца с желтым стебельком и буровато-черной булавой. Брюшко черно-бурое с небольшими контрастными серыми пятнами (в количестве от четырех до восьми) по заднему краю тергитов.

Хеготаксия: 1h, 1ph, 2npl, отсутствуют ia; 1 + 3, dc, ac двурядные, крепкие, соизмеримые с dc и между собой (если сравнивать передние и задние). Предшовные dc и ac расположены практически на одном уровне. Бочки груди с 1 ppl, 2 mspl, из которых одна, расположенная близ заднего края, направлена назад, другая, срединная, — вниз; две стерноплевральные щетинки, из которых передняя заметно слабее; щиток с двумя парами краевых щетинок.

Длина тела 2,9 мм (паратипы 2,5—3,1 мм).

С а м е ц не известен.

С р а в н е н и е. По рисунку крыла (отсутствие системы лучей, расходящихся веером от срединного затемнения к вершине крыла) новый вид резко отличается от всех остальных представителей рода. Кроме того, имеются различия в окраске ног, среднеспинки и щитка, о чем будет сказано при рассмотрении двух других видов.

Noetomima fulgens Shatalkin sp. n.

М а т е р и а л. Голотип ♂, Курильские о-ва, Кунашир, окрестности вулкана Менделеева, 17.VII 1985 (Чуркин). Паратип ♀, там же, окрестности вулкана Головина, 26.VII 1973 (Кержнер).

О п и с а н и е. С а м е ц. Лоб в сером опылении, в передней 1/3 части желтовато-бурый, с системой коричневых меток, повторяющей таковую предыдущего вида. Затылок и щеки, за исключением узкой полоски вокруг глаз, сероопыленные. Лицо и скулы желтые. Лицо с коричневатой полосой около рта, продолжающейся в виде пары пятен на скулах; под усиками слабое затемнение, распространяющееся на скулы и оформленное там в виде пары пятен между основанием усиков и глазами. Усики бурые, базальные членики темнее, выглядят серыми. Ариста черно-бурая, ее оперение меньше толщины расширенной базальной части. Лоб слегка сужается кпереди, его ширина (на уровне глазкового треугольника) в 1,4 раза превышает высоту. Щеки чуть меньше 1/3 высоты глаз. Хоботок желтый, щупики темно-бурые.

Грудь в плотном сером опылении с системой коричневых меток, повторяющих таковые предыдущего вида. Отличия сводятся к следующему. Пятна в основании предшовных dc очень маленькие. Пара узких срединных полос на среднеспинке не выражена за швом. Латеральное dc имеются лишь два пятна, перед швом, на уровне передних dc и за швом, на уровне второй пары дорсоцентральных щетинок. Мезоплевры коричневатые с серой полосой, идущей от переднего верхнего угла к нижнему заднему. Стерноплевры серые с большим коричневатым пятном в передней части, а также с узкой коричневатой полоской, охватывающей основания стерноплевральных щетинок. Щиток по краям широко буровато-коричневый, слегка блестящий при рассмотрении сзади; диск щитка в плотном сером опылении. Метанотум темно-коричневый с сильным блеском. Ноги желтые. Средние и задние бедра в основной, составляющей 3/4 части черные. Передние бедра в основной 3/4 части затемнены, но лишь с дорсальной стороны и отчасти с боков. Голени с темным кольцом в основной трети. Крылья с характерным темно-коричневым рисунком (рис. 1, б). Жужжальца с желтым стебельком и буровато-черной булавой. Брюшко черно-бурое с небольшими контрастными серыми пятнами по заднему краю тергитов.

Хетотаксия: предшовные *dc* сдвинуты кпереди относительно предшовных *ac*. В остальном не отличается от предыдущего вида.

Длина тела 2,0 мм.

Самка. Не отличается от самца. Длина тела 1,9 мм.

Сравнение. По рисунку крыла сближается с *N. radiata*, от которого отличается деталями рисунка (относительно меньшей длиной лучей, иным их числом и иным расположением). Кроме того, *N. radiata* характеризуется полностью блестящим щитком, желтыми передними ногами, затемнением средних и задних бедер лишь в основной половине.

Noetomima radiata Enderlein

Материал. 3 ♂♂, Хабаровский край, Хехцир, 1—4. VII 1983 (Каспарян); 1 ♂, Приморский край, Чернятино на р. Сейфуне, 20.VII 1963 (Нарчук); 1 ♂, Приморский край, Уссурийский р-н, Каменушка, 29.V 1989 (Шаталкин).

Вид был описан по единственному самцу, пойманному в Маньчжурии. От всех других известных видов он отличается блестящим черным щитком. Кроме того, лучи апикальной части крыла характеризуются у данного вида наибольшей длиной (рис. 1, в), а предшовные *dc* и *ac* находятся на одном уровне (отличие от предыдущего вида). Имеются и другие отличия, в частности, в окраске ног (меньшем затемнении бедер), в числе и расположении пятен на средне-спинке.

Род *Sapromyza* Fallén

Из более чем 50 видов, обитающих в Палеарктике, в восточных районах отмечено лишь 15, представляющих в большинстве своем транспалеарктические формы. Ниже приведено описание нового вида из Приамурья.

Sapromyza carinatula Shatalkin, sp. n.

Материал. Головки ♂, Амурская обл., окрестности г. Зея (Зейский заповедник), 16.VI 1982 (Кривошеина). Паратипы: 2 ♀♀, там же, 16.VI 1982 (Кривошеина, Озеров).

Описание. Самец. Голова желтая. Лоб темно-серый, узко желтый лишь в передней части. Лицо слегка вогнутое в области усиков, с небольшим срединным килем, разделяющим подусиковые ямки; последние темнее основного желтого цвета, а в одном случае (у паратипа) отчетливо темно-серые. Лицо и скулы желтые, щеки и за щеки желтоватые в плотном сером опылении, затылок темно-серый. Базальные членики усиков темно-серые, 3-й членик усиков в дорсальной половине буровато-серый, в нижней — желтоватый, его длина в 1,3 раза превышает ширину. Ариста темно-бурая, в микроскопических волосках. Лоб слегка выпуклый, по ширине в 1,3 раза превышает его высоту. Лицо относительно низкое, его высота по средней линии в 1,7 раза меньше соответствующего расстояния по линии боковых краев рта. Высота головы в 1,4 раза больше своей длины. Щеки составляют 1/5 высоты глаз; последняя в 1,4 раза превышает длину глаз. Хоботок и щупики буроватые.

Грудь черная в плотном сером опылении. Ноги желтовато-бурые с заметно более темными бедрами. Крылья дымчатые с сильным затемнением по переднему краю. Жужжальца с желтоватым стебельком и темно-бурой булавой. Брюшко черное, сероопыленное. Гениталии очень крупные: в 2,8 раза меньше длины брюшка. Эпандрий массивный, с двумя черными блестящими пятнами по бокам, контрастирующими с сероопыленными участками.

Хетотаксия: 1 *h*, 1 *ph*, 2 *npl*, отсутствуют *ia*; 3 дорсоцентральные щетинки за швом, акростыхальные щетинки четырехрядные, прощелеры голые, имеют-

ся слабая *pp1*, *1 mspl*, *2 stpl*, из которых передняя менее развита. Задние голени с предвершинной щетинкой.

Длина тела 2,5 мм.

С а м к а. Не отличается от самца. Длина тела 2,3–2,5 мм.

С р а в н е н и е. *S. carinatula* sp. n. хорошо выделяется среди всех известных палеарктических видов. Обладая черной окраской тела, он сближается с видами подрода *Schumannimyia* Papp. Все четыре вида данного подрода обладают, однако, полностью черной головой, плоским лицом без характерного продольного киля и прозрачными крыльями.

Род *Minettia* Robineau-Desvoidy

Род *Minettia* включает более 40 палеарктических видов. На Дальнем Востоке отмечено лишь шесть видов: трансголарктические *M. longipennis* F. и *M. lupulina* F., транспалеарктический *M. helvola* Beck., дальневосточные *M. helva* Czerny (Среднее Приамурье, Южное Приморье), *M. nigriventris* Czerny (Южное Приморье) и *M. punctata* Sasakawa (Курильские о-ва). К этому списку мы добавляем пять новых видов, описания которых приведены ниже. Первый из описываемых видов стоит особняком среди известных палеарктических форм, два следующих вида тяготеют к *M. helvola* и близким формам, наконец, последние из описываемых нами видов определению связаны с *M. longipennis*.

Minettia gemmata Shatalkin, sp. n.

М а т е р и а л. Голотип ♀, Приморский край, Уссурийский р-н, Каменушка, 24. VI 1984 (Шаталкин).

О п и с а н и е. С а м к а. Лоб и затылок красновато-желтые. Глазковый треугольник, орбитальные пластинки темно-серые; затылок с парой темно-серых полос, идущих от теменных щетинок к затылочному отверстию. Лицо желтое с черным срединным пятном чуть выше рта. Прелабрум бурый. Базальные членики усиков черные; 3-й членик желтовато-оранжевый, в 2 раза длиннее своей ширины. Ариста темная, буровато-желтая в основной трети, в микроскопических волосках. Глаза в редких микроскопических волосках. Голова округлая, по высоте лишь в 1,1 раза превышает свою длину. Глаза округлые. Высота щек составляет 2/5 высоты глаз. Хоботок бурый, щупики желтые. Грудь серая, щиток на вершине между апикальными щетинками желтоватый. Ноги желтые. Крылья желтоватые с желтыми жилками. Жужжальца лимонно-желтые. Брюшко серое с размытыми желтоватыми перевязями по переднему краю тергитов. Хетотаксия: *1 h*, *1 ph*, *2 npl*, имеются *ia*; три дорсоцентральные щетинки за швом, акростихальные шестирядные, *1 ppl*, *1 mspl*, два стерноплевральные щетинки почти одинаковой длины. Длина тела 3,1 мм.

С а м е ц неизвестен.

С р а в н е н и е. Крупное черное пятно на лице выделяет новый вид среди палеарктических представителей рода. Аналогичное пятно имеется лишь у некоторых американских видов, в частности у *M. evittata* Mall, из Панамы. Но этот, равно как и другие американские виды, хорошо отличаются от нашего по окраске и ряду структурных признаков наружного скелета.

Minettia gemina Shatalkin, sp. n.

М а т е р и а л. Голотип ♂, Приморский край, Уссурийский р-н, Каменушка, 14. IX 1987 (Шаталкин). Паратипы: 14 ♂♂, 14 ♀♀, там же, 13. VIII–20. IX 1987 (Шаталкин); 1 ♂, 5 ♀♀, там же, 26–31. VIII 1983 (Шаталкин); 2 ♂♂, там же, 15. VII 1984 (Шаталкин); 2 ♂♂, Приморский край, Киевка (Лазовский заповедник), 3. IX 1980 (Шаталкин).

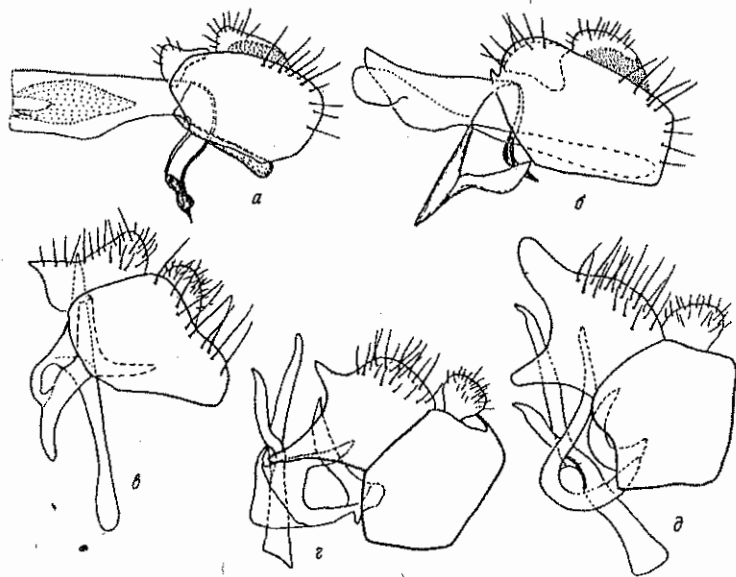


Рис. 2. Гениталии (вид сбоку): а — *Minettia gemina* sp. n., б — *M. tenebrica* sp. n., в — *M. eoa* sp. n., г — *M. kunashirica* sp. n., д — *M. longipennis* F.

О п и с а н и е. Самец. Лоб темно-серый, желтоватый по переднему краю, с красновато-бурой смазанной поперечной полосой, охватывающей участок между передней и задней орбитальными щетинками. Лицо темно-серое, щеки и скулы желтовато-бурые; на скулах между основанием усиков и глазами слабое темно-серое пятно. Усики желтоватые; их 3-й членик слегка затемнен по верхнему краю, в 1,6 раза длиннее своей ширины. Ариста в базальной расширенной части желтая, выше — черная; ее оперение немного меньше $1/2$ ширины 3-го членика усиков. Высота головы в 1,3 раза превышает свою длину; щеки составляют $1/8$ высоты глаз, последняя в 1,5 раза превышает длину глаз. Хоботок и щупики черно-бурые. Грудь буровато-серая. Передний край среднеспинки, включая плечевые бугорки, буровато-желтый. Бочки груди буроватые, стерноплевры и задняя часть мезоплевр серые. Бедрa темные, с буроватым отливом. Голени в основной трети желтоватые, выше — темно-бурые. Лапки буровато-желтые. Крылья желтоватые с желтыми жилками. Жужжальца светло-желтые. Брюшко по средней линии буровато-желтое, к боковым краям тергитов более темное, фактически черно-бурое. К концу брюшка желтые тона также полностью исчезают, соответствующие тергиты становятся темно-серыми. Гениталии — см. рис. 2, а. Хетотаксия как у предыдущего вида, но акростихальные щетинки четырехрядные и из двух стерноплевральных передняя щетинка заметно слабее задней. Длина тела 4,1 мм (у паратипов 3,8–4,2 мм).

Самка не отличается от самца.

Систематическое положение *M. gemina* sp. n. мы обсудим при рассмотрении следующего вида.

Minettia tenebrica Shatalkin, sp. n.

М а т е р и а л. Голотип ♂, Приморский край, Уссурийский р-н, Каменушка, 15.IX 1987 (Шаталкин). Паратипы: 14 ♂♂, 19 ♀♀, там же, 4–18.IX 1987 (Шаталкин); 1 ♂, Приморский край, Киевка (Лазовский заповедник), 6.IX 1980 (Шаталкин).

О п и с а н и е. С а м е ц. Лоб темно-серый с бронзовым отливом по переднему и (слабее) заднему краям, а также относительно широкой буроватой полосой, идущей от основания усиков к глазковому треугольнику (у части паратипов передняя часть лба и область, ограниченная орбитальными пластинками и глазковым треугольником, желтовато-бурые). Усики желтовато-бурые; их 3-й членик овальный, в 1,7 раза длиннее своей ширины, по верхнему краю темно-серый. Ариста темная, ее оперение равно или чуть более толщины расширенной базальной части. Высота головы в 1,5 раза превышает свою длину. Щеки составляют 1/4 высоты глаз, последняя в 1,2 раза превышает длину глаз. Хоботок и щупики темно-серые. Грудь темно-серая, почти черная; при хорошем освещении заметен четкий бронзовый отлив. Ноги черные, голени в основной трети с буроватым отливом, лапки желтовато-бурые. Крылья желтоватые с желтыми жилками. Жужжальца светло-желтые. Брюшко темно-серое. Гениталии — см. рис. 2, б. Хетотаксия как у предыдущего вида, но акростихальные щетинки шестирядные. Длина тела 3,7 мм (у паратипов 3,3–3,8 мм).

С а м к а не отличается от самца.

С р а в н е н и е. *M. gemina* sp. n. и *M. tenebrica* sp. n. — два близких вида, различающихся между собой структурой гетиналий, оперенной в одном случае и неоперенной — в другом аристой, рядностью акростихальных щетинок. Кроме того, первый вид отличается от второго большим участием в окраске желтовато-бурых тонов. В этом он показывает определенное сходство с *M. helvola* и *M. divaricata* Sasakawa, 1985 (Япония). Последние два вида (самостоятельность второго из них под большим вопросом) характеризуются очень сильным бронзовым отливом и имеют дополнительную (вторую) пару длинных предщитковых акростихалий. Отличаются они от *M. gemina* и строением гетиналий.

По окраске *M. tenebrica* можно спутать с некоторыми видами, близкими к *M. longipennis* (подрод *Frendelia* Coll.). Последние, однако, отличаются двухцветными жужжальцами (желтый стебелек и черная булава).

Minettia eoa Shatalkin, sp. n.

М а т е р и а л. Голотип ♂, Приморский край, Уссурийский р-н, Каменушка, 6.VIII 1987 (Шаталкин). Паратипы: 2 ♂♂, там же, 6 и 10.VIII 1987 (Шаталкин); 1 ♂, там же, 20.VI 1984 (Шаталкин); 1 ♂, там же, 4.VI 1989 (Шаталкин).

О п и с а н и е. С а м е ц. Голова черная в темно-сером опылении. Лоб над усиками желтоватый, скулы в светло-сером опылении. Усики бурые, их 3-й членик относительно вытянутый, в 2 раза длиннее своей ширины. Ариста темно-бурая, ее оперение равно или чуть больше 1/2 ширины 3-го членика усиков. Высота глаз в 1,5 раза превышает их длину. Щеки низкие, составляют 1/7 высоты глаз. Хоботок темно-бурый. Щупики черные. Грудь черная с тремя слабыми сероватыми полосами на среднеспинке, две латеральные из которых находятся на линии, соединяющей дорсоцентральные щетинки. Щиток черный с сероватым опылением на диске. Ноги черные; передние лапки бурые, средние и задние — желтовато-бурые. Крылья желтоватые, самое большее, лишь слегка затемненные в основании; жилки желтые. Жужжальца с желтоватым стебельком и темно-бурой булавой. Брюшко черное. Гениталии см. рис. 2, в. Хетотаксия как у предыдущего вида, акростихальные щетинки четырехрядные. Задние голени с предвершинной щетинкой. Длина тела 3,1 мм (у паратипов 2,8–3,3 мм).

С а м к а неизвестна.

С р а в н е н и е. Внешне новый вид очень схож с *M. longipennis*, но меньше размером и с практически не выраженными мозолевидными выпуклостями в нижней части лица; основания крыльев *M. longipennis*, в отличие от нашего вида,

затемненные. В пределах подрода *Frendelia M. eoa* sp. n. наиболее близок к японскому виду *M. acuminata* Sasakawa, который крупнее и имеет иное строение гениталий (см. Sasakawa, 1985).

Minettia kunashirica Shatalkin, sp. n.

М а т е р и а л. Голотип ♂, Курильские о-ва, Кунашир, окрестности вулкана Менделеева, 17.VII 1985 (Чуркин). Паратипы: 4 ♀♀, там же, 21.VI–17.VII 1985 (Чуркин).

О п и с а н и е. С а м е ц. Внешне мало чем отличается от *M. longipennis*. Голова черная в темно-сером опылении. Лоб над усиками буроватый. Скулы в светлом опылении, имеется темное пятно между основанием усиков и глазами. Усики бурые, их 3-й членик почти в 2 раза длиннее своей ширины. Ариста темно-бурая, ее оперение заметно меньше ширины 3-го членика усиков. Мозолевидные выпуклости в нижней части лица слабо выражены. Хоботок темно-бурый, щупики черные. Грудь черная; среднеспинка с тремя размытыми сероватыми полосами (как у предыдущего вида); щиток черный с сероватым опылением на диске. Ноги черные, средние и задние лапки желтовато-бурые. Крылья желтоватые, слегка затемненные в основании, с желтыми жилками. Жужжальца с беловатым стебельком и черной булавой. Брюшко черное, слабо блестящее, с незначительным темно-серым опылением. Гениталии — см. рис. 2, г. Хетотаксия как у предыдущего вида; акростихальные щетинки шестирядные; задние голени с предвершинной щетинкой. Длина тела 3,9 мм.

С а м к а. Не отличается от самца. Длина тела 3,8–4,1 мм.

С р а в н е н и е. Близок к *M. longipennis*, от которого отличается строением сурстилей. У обоих видов они двухлопастные, причем у *M. longipennis* (рис. 2, д) наиболее сильно развиты внутренние (соседствующие с церками) лопасти, тогда как у нашего вида картина обратная — внешние лопасти развиты сильнее. Из наружных признаков, отличающих новый вид, отметим меньшее развитие волосков на аристе и слабую очерченность бугорков в нижней части лица. Следует обратить внимание на то, что среди дальневосточных *M. longipennis* встречаются особи с хорошо развитой предвершинной щетинкой на задних голених. Сибирские и европейские *M. longipennis* лишены данной щетинки.

Род *Homoneura* v. d. Wulp

Род включает 70 палеарктических видов, из которых более 50 обитают на Дальнем Востоке и в сопредельных странах. Окраска подавляющего большинства видов желтая. Лишь два вида, сравнительно недавно описанных из Японии (Sasakawa, Ikeuchi, 1985), обладают черной окраской тела. Третий вид из этой группы, собранный нами в Южном Приморье, описан ниже. Желтоокрашенные виды, представленные в нашем материале большим числом новых видов из разных мест страны, будут рассмотрены в отдельной статье.

Homoneura fulgida Shatalkin, sp. n.

М а т е р и а л. Голотип ♀, Приморский край, Уссурийский р-н, Каменушка, 31.VII 1983 (Шаталкин). Паратип ♀, там же, 13.VI 1984 (Шаталкин).

О п и с а н и е. С а м к а. Голова желтая. Глазковый треугольник, затылок, кроме узкой желтой полосы непосредственно за глазковым треугольником, а также щеки черные. Усики желтые, их 3-й членик в 1,8 раза длиннее своей ширины. Ариста желтая, ее оперение слегка превышает толщину расширенной базальной части. Голова умеренно сплюснута, ее высота в 1,9 раза превышает ее длину. Щеки низкие, составляют 1/6 высоты глаз; последняя в 2,1 раза

больше длины глаз. Хоботок и щупики желтые. Грудь черная, среднеспинка в плотном сером опылении, контрастирующим с умеренным опылением боковой груди. Ноги желтые. Гребень мелких щетинок с переднецентральной стороны в вершинной трети средних бедер отсутствует. Крылья желтоватые с желтыми жилками. Жужжальца желтые. Брюшко в слабом сером налете. Хетотаксия: 1 h, 1 ph, 2 ppl, отсутствуют ia, 3 дорсоцентральные щетинки, расположенные за швом, акростихалии четырехрядные, причем все щетинки одинаковой длины, ppl слабая, более чем в 2 раза короче гумеральной, одна мезоплевральная, две стерноплевральные щетинки, из которых передняя заметно слабее задней. Длина тела 2,6–2,7 мм.

Самец неизвестен.

Сравнение. *H. fulgida* sp. n. — третий из известных палеарктических видов, обладающих черной окраской тела. От японских видов *H. trifurcata* Sasa, et Ike, и *H. pyriformis* Sasa, et Ike, он легко отличается желтой головой и меньшим числом рядов акростихальных щетинок; кроме того, от первого вида — существенно меньшими размерами, отсутствием трех шпор на средних голених, от второго — полностью желтыми ногами и жужжальцами (у японского вида жужжальца двухцветные, характеризуются желтым стебельком и черной булавой — Sasakawa, Ikeuchi, 1985).

СПИСОК ЛИТЕРАТУРЫ

- Enderlein G., 1937. Acalyptata aus Mandschukuo (Dipt.) // Mitt. Dtsch. entomol. Ges. V. 7. P. 71–75.
Sasakawa M., 1985. Japanese Lauxaniidae (Diptera). IV // Akitu, N. Ser. V. 73. P. 1–8. — 1987. Lauxaniidae of Thailand (Diptera). Pt. 1 // Akitu, N. Ser. V. 92. P. 1–9.
Sasakawa M., Ikeuchi S., 1985. A revision of the Japanese species of Homoneura (Diptera, Lauxaniidae). Pt. 3 // Kontyu, V. 53. P. 491–502.
Stuckenberg B.R., 1971. An account of the genus *Noeetomima*, with descriptions of new species from Queensland and Nepal (Diptera, Lauxaniidae) // Ann. Natal. Mus. V. 21. P. 21–28.

Зоологический музей МГУ

Поступила в редакцию
20 апреля 1992 г.

A. I. SHATALKIN

NEW LAUXANID FLIES (DIPTERA, LAUXANIIDAE) FROM THE AMUR REGION AND THE FAR EAST

Zoological Museum of the Moscow State University, Moscow, Russia

Summary

Noeetomima aberrans sp. n. and *N. fulgens* sp. n. differ in details of wing and body patterning. *Sapromyza carinatula* sp. n. is a black species distinguishing from other black species of *Sapromyza* (subg. *Schumannimyza* Papp.) by testaceous yellow head. *Minettia gemina* sp. n. and *M. tenebrica* sp. n. with dark-grey to black body are related to *M. helvola* Beck., but differ by the coloration of the body, in having I pair of the long acrostichals, and in details of genitalia. *M. eoa* sp. n. and *M. kanashirica* sp. n. are very similar to *M. longipennis* F. differing by details of genitalia. *M. gemmata* sp. n. is related to the American species *M. evittata* Mall. in having the black facial spot. This new species is characterized by testaceous-yellow head, yellow legs, grey thorax and abdomen. *Homoneura fulgida* sp. n. with black body differs from *H. trifurcata* Sasa, et Ike., and *H. pyriformis* Sasa et Ike., known from Japan, by yellow head.

PL
2747
NH

ISSN 0044-5134

РОССИЙСКАЯ АКАДЕМИЯ НАУК



Зоологический журнал



ТОМ 71
ВЫП. 9



«НАУКА»
МОСКВА 1992